

znak: BUA. 6733.1.15.2019

## DECYZJA

### Wójt Gminy Bukowina Tatrzańska o ustaleniu lokalizacji inwestycji celu publicznego

Na podstawie art. 4 ust. 2 pkt 1, art. 50 ust. 1 i 4, art. 51 ust. 1 pkt 2 ustawy z dnia 27 marca 2003r. o planowaniu i zagospodarowaniu przestrzennym (t.j. Dz. U. z 2018r., poz. 1945 ze zm.), w związku z art. 6 pkt 6 i 7 ustawy z dnia 21 sierpnia 1997r. o gospodarce nieruchomościami (t.j. Dz. U. z 2018r., poz. 121) oraz art. 104 ustawy z dnia 14 czerwca 1960 r. Kodeks postępowania administracyjnego (t.j. Dz. U. z 2018r., poz. 2096 ze zm.), i po uzgodnieniu stosownie do art. 53 ust. 4 pkt. 5a, 6, 8 i 9 powołanej na wstępie ustawy, ze:

- Starostą Powiatu Tatrzańskiego,
- Dyrektorem Państwowego Gospodarstwa Wodnego Wody Polskie,
- Regionalnym Dyrektorem Ochrony Środowiska,
- Zarządem Powiatu Tatrzańskiego,

oraz stosownie do art. 3 pkt 1a ustawy z dnia 14 marca 1985r. o Państwowej Inspekcji Sanitarnej (t.j. Dz. U. z 2019r., poz. 59) z Państwowym Powiatowym Inspektorem Sanitarnym,

po rozpatrzeniu wniosku z dnia 05.09.2019 r., skorygowanego w dniu 19.09.2019 r;

Gminy Bukowina Tatrzańska  
ul. Długa 144, 34-530 Bukowina Tatrzańska,  
reprezentowanej przez:  
Wójta Gminy Bukowina Tatrzańska - Pana Andrzeja Pietrzyka,  
w imieniu której występuje działający z upoważnienia pełnomocnik:  
Pan Stanisław Madeja  
Kierownik Referatu Inwestycji, Zamówień i Wniosków  
Urzędu Gminy Bukowina Tatrzańska;

### Ustalam lokalizację inwestycji celu publicznego

Na działkach ew. nr: 1952/2, 1952/5 i 1952/7, położonych w miejscowości **Rzepiska**

dla inwestycji dotyczącej:

- zabudowy usługowej -

polegającej na:

**budowie budynku usługowego  
z zakresu działalności kulturalnej oraz bezpieczeństwa publicznego  
- wiejskiego domu kultury wraz z remizą ochotniczej straży pożarnej,  
wraz z infrastrukturą towarzyszącą obejmującą budowę konstrukcji oporowych  
oraz budowę niezbędnych urządzeń budowlanych**

na zasadach szczegółowych określonych w decyzji  
oraz na załączniku graficznym nr 1, stanowiącym integralną część niniejszej decyzji

## 1. Rodzaj inwestycji:

Inwestycja polega na budowie budynku usługowego z zakresu działalności kulturalnej oraz bezpieczeństwa publicznego - wiejskiego domu kultury wraz z remizą ochotniczej straży pożarnej, wraz z infrastrukturą towarzyszącą obejmującą budowę konstrukcji oporowych oraz budowę niezbędnych urządzeń budowlanych.

## 2. Warunki i szczegółowe zasady zagospodarowania terenu oraz jego zabudowy wynikające z przepisów odrębnych:

### 2.1. Warunki i wymagania ochrony i kształtowania ładu przestrzennego:

- a) Dla terenu wyznaczonego na załączniku graficznym nr 1 do decyzji liniami rozgraniczającymi oraz symbolami: A, B, C, D, ustala się funkcję zabudowy i zagospodarowania terenu oraz sposób użytkowania obiektów budowlanych związany z zabudową usługową o charakterze usług publicznych z zakresu kultury oraz bezpieczeństwa publicznego;
- b) Dla terenu wyznaczonego na załączniku graficznym nr 1 do decyzji liniami rozgraniczającymi oraz symbolami: A, D, E, F, G, H, I, J, K, ustala się funkcję zagospodarowania terenu związaną z wodami płynącymi oraz obudową biologiczną cieku wodnego - Potoku Wojtyczkowego;
- c) Dla terenu wyznaczonego na załączniku graficznym nr 1 do decyzji liniami rozgraniczającymi oraz symbolami: A, K, L, Ł, B, ustala się funkcję zagospodarowania terenu związaną docelowo z publiczną komunikacją drogową – drogą publiczną powiatową kl. „L” - lokalną;
- d) W obrębie terenów wyznaczonych na załączniku graficznym nr 1 do decyzji liniami rozgraniczającymi dopuszcza się budowę budynku usługowego z zakresu działalności kulturalnej oraz bezpieczeństwa publicznego - wiejskiego domu kultury wraz z remizą ochotniczej straży pożarnej, wraz z infrastrukturą towarzyszącą obejmującą budowę konstrukcji oporowych oraz budowę innych niezbędnych urządzeń budowlanych, z zachowaniem poniższych ustaleń;
- e) Projektowane zagospodarowanie terenu związane z planowaną inwestycją, w zakresie objętym niniejszą decyzją, nie może wykraczać poza obszar wyznaczony na załączniku graficznym nr 1 do decyzji liniami rozgraniczającymi, przy czym:
  - w obrębie terenu wyznaczonego na załączniku graficznym symbolami: A, B, C, D, dopuszcza się budowę budynku usługowego z zakresu działalności kulturalnej oraz bezpieczeństwa publicznego - wiejskiego domu kultury wraz z remizą ochotniczej straży pożarnej, wraz z infrastrukturą towarzyszącą obejmującą budowę konstrukcji oporowych oraz budowę innych niezbędnych urządzeń budowlanych, tj. placów manewrowych, postojowych i gospodarczych, w tym miejsc do ustawienia pojemników przeznaczonych na gromadzenie odpadów stałych, zbiornika szczelnego na nieczystości ciekłe, instalacji i przyłączy infrastruktury technicznej, dojazdów do budynku i urządzeń budowlanych oraz ogrodzenia i oświetlenia terenu,
  - w obrębie terenu wyznaczonego na załączniku graficznym symbolami: A, D, E, F, G, H, I, J, K, dopuszcza się budowę konstrukcji oporowych oraz budowę instalacji i przyłączy infrastruktury technicznej, w tym kanału odprowadzającego wody opadowe do cieku wodnego - Potoku Wojtyczkowego,
  - w obrębie terenu wyznaczonego na załączniku graficznym nr 1 do decyzji liniami rozgraniczającymi oraz symbolami: A, K, L, Ł, B, dopuszcza się budowę instalacji i przyłączy infrastruktury technicznej do projektowanego budynku;
- f) Linię zabudowy dla projektowanego budynku ustalono jako nieprzekraczalną, w odległości 8,0 m od krawędzi jezdni drogi powiatowej, przy czym nieprzekraczalna linia zabudowy nie dotyczy takich elementów budynku jak okapy i balkony oraz połączonych trwale z projektowanym budynkiem schodów zewnętrznych i murków oporowych;
- g) Wskaźnik powierzchni zabudowy w stosunku do powierzchni terenu objętego decyzją: do 15%;

- h) Powierzchnia biologicznie czynna powinna zajmować co najmniej 50% powierzchni terenu objętego decyzją;
- i) Szerokość elewacji frontowej projektowanego budynku (elewacji południowo-wschodniej): do 27,0 m, licząc po obrysie ścian zewnętrznych na wysokości parteru oraz kondygnacji znajdujących się nad parterem;
- j) Główny okap dachu projektowanego budynku powinien przebiegać na wysokości nieprzekraczającej 6,0 m;
- k) Dach budynku należy zaprojektować jako dwuspadowy, o jednakowych kątach nachylenia głównych połaci mieszczących się w granicach od 48° do 52°, z dopuszczeniem otwarć;
- l) Główna kalenica dachu projektowanego budynku powinna przebiegać w układzie podłużnym lub poprzecznym w stosunku do frontu działki.

## **2.2. Warunki w zakresie ochrony środowiska, przyrody, krajobrazu i zdrowia ludzi oraz warunki w zakresie ochrony obiektów budowlanych na terenach górniczych:**

- a) Stosownie do przepisów ustawy z dnia 3 października 2008r. o udostępnianiu informacji o środowisku i jego ochronie, udziale społeczeństwa w ochronie środowiska oraz o ocenach oddziaływania na środowisko (t.j. Dz. U. z 2018r., poz. 2081 ze zm.), planowana inwestycja nie jest zaliczona do przedsięwzięć mogących znacząco oddziaływać na środowisko;
- b) Przy projektowaniu i realizacji inwestycji ustala się obowiązek przestrzegania zasad wynikających z położenia terenu objętego decyzją w granicach Południowomałopolskiego Obszaru Chronionego Krajobrazu, określonych w Uchwale Nr XVIII/299/12 Sejmiku Województwa Małopolskiego z dnia 27 lutego 2012r., opublikowanej w Dz. Urz. Woj. Małopolskiego z 20.03.2012r., poz. 1194, zmienionej Uchwałą Nr XXXIV/578/13 Sejmiku Województwa Małopolskiego z dnia 25 marca 2013r. (Dz. Urz. Woj. Małopolskiego z 24.04.2013r., poz. 3130);
- c) W związku z położeniem planowanej inwestycji poza granicami terenów górniczych ustanawianych na podstawie ustawy z dnia 9 czerwca 2011r. - Prawo geologiczne i górnicze (t.j. Dz. U. z 2019r., poz. 868), w niniejszej decyzji nie ustala się warunków ochrony obiektów budowlanych na terenach górniczych;
- d) Obowiązuje zakaz odprowadzania nieoczyszczonych ścieków bytowych do gruntu;
- e) Wprowadzanie do powietrza gazów i pyłów oraz emisja hałasu nie może powodować przekraczania standardów jakości środowiska poza granicami terenu, do którego inwestor posiada tytuł prawny;
- f) Warunki wynikające z uzgodnienia ze Starostą Powiatu Tatrzańskiego w zakresie zagrożenia osuwania się mas ziemnych:
  - Uzgodniono pozytywnie na podstawie art. 53 ust. 5 ustawy z dnia 27 marca 2003r. o planowaniu i zagospodarowaniu przestrzennym (t.j. Dz. U. z 2018 r., poz. 1945 ze zm.);
- g) Warunki wynikające z uzgodnienia ze Starostą Powiatu Tatrzańskim w zakresie w zakresie ochrony gruntów rolnych:
  - Uzgodniono pozytywnie postanowieniem znak: GG-RDG.6123.138.2019 z dnia 08.10.2019r.;
- h) Warunki wynikające z uzgodnienia z Dyrektorem Państwowego Gospodarstwa Wodnego Wody Polskie, w zakresie melioracji:
  - Uzgodniono pozytywnie na podstawie art. 53 ust. 5 ustawy z dnia 27 marca 2003r. o planowaniu i zagospodarowaniu przestrzennym (t.j. Dz. U. z 2018 r., poz. 1945 ze zm.);
- i) Warunki wynikające z uzgodnienia z Regionalnym Dyrektorem Ochrony Środowiska w zakresie ochrony przyrody:
  - Uzgodniono pozytywnie na podstawie art. 53 ust. 5c ustawy z dnia 27 marca 2003 r. o planowaniu i zagospodarowaniu przestrzennym (t.j. Dz. U. z 2018 r., poz. 1945 ze zm.);
- j) Warunki wynikające z uzgodnienia z Państwowym Powiatowym Inspektorem Sanitarnym w zakresie wymagań higienicznych i zdrowotnych:
  - Uzgodniono pozytywnie opinią sanitarną nr 158, znak: NZ-420-216-1/2019 z dnia 08.10.2019 r.

### **2.3. Warunki w zakresie ochrony dziedzictwa kulturowego i zabytków oraz dóbr kultury współczesnej:**

- a) Forma architektoniczna projektowanego budynku powinna harmonizować z otoczeniem oraz nawiązywać do tradycji budownictwa miejscowego;
- b) Ustala się zakaz stosowania okładzin z tzw. „sidingu” do wykończenia elewacji projektowanego budynku;
- c) Ustala się zakaz stosowania agresywnej kolorystyki ścian elewacji projektowanego budynku, wyklucza się stosowanie kolorów: czerwonego, różowego, fioletowego, pomarańczowego, zielonego i niebieskiego, na tynkowanych ścianach elewacji należy stosować kolory jasne, stonowane, z dopuszczeniem białego;
- d) Planowane zamierzenie inwestycyjne nie podlega ochronie konserwatorskiej z tytułu występowania obszarów lub obiektów objętych formami ochrony ustalonymi na podstawie przepisów ustawy z dnia 23.07.2003r. o ochronie zabytków i opiece nad zabytkami (t.j. Dz. U. z 2018r., poz. 2067 ze zm.).

### **2.4. Warunki obsługi w zakresie infrastruktury technicznej:**

- a) Zaopatrzenie w energię elektryczną: z sieci energetycznej, na warunkach określonych przez zarządcę sieci;
- b) Zaopatrzenie w wodę: z sieci wodociągowej, na warunkach określonych przez zarządcę sieci;
- c) Odprowadzenie ścieków: do zbiornika szczelnego, z obowiązkiem wywozu nieczystości do oczyszczalni ścieków, a po realizacji kanalizacji sanitarnej i uzyskaniu możliwości włączenia się do sieci – obowiązkowo do sieci kanalizacyjnej;
- d) Odprowadzenie wód opadowych i roztopowych: na działce własnej, w sposób niepowodujący zakłóceń stosunków wodnych na gruntach przyległych lub do cieków wodnych - Potoku Wojtyczkowego, po uzyskaniu stosownych zezwoleń;
- e) Ogrzewanie budynku: indywidualne C.O., przy użyciu instalacji spełniających wymagania określone w Uchwale Nr XXXII/452/17 Sejmiku Województwa Małopolskiego z dnia 23.01.2017r. w sprawie wprowadzenia na obszarze Województwa Małopolskiego ograniczeń i zakazów w zakresie eksploatacji instalacji, w których następuje spalanie paliw (Dz. Urz. Woj. Małopolskiego z 27.01.2017r., poz. 787) lub przy użyciu odnawialnych źródeł energii;
- f) Usuwanie odpadów: poprzez zorganizowany odbiór i wywóz przez wyspecjalizowane służby.

### **2.5. Warunki obsługi w zakresie komunikacji:**

- a) Dostępność komunikacyjna do inwestycji – z drogi publicznej powiatowej - nr 1641K – Łapsze Wyżne – Jurgów, na warunkach określonych przez zarządcę drogi w odrębnej decyzji administracyjnej;
- b) Dla realizowanej inwestycji należy zapewnić odpowiednią liczbę miejsc postojowych dla pojazdów samochodowych w ilości wynikającej z rzeczywistych potrzeb ustalonych na etapie projektu budowlanego, ale nie mniejszej niż 6 stanowisk postojowych;
- c) Warunki wynikające z uzgodnienia ze Zarządem Powiatu Tatrzańskiego, jako zarządcą drogi publicznej powiatowej Nr 1641K – Łapsze Wyżne – Jurgów:
  - Uzgodniono pozytywnie na podstawie art. 53 ust. 5c ustawy z dnia 27 marca 2003 r. o planowaniu i zagospodarowaniu przestrzennym (t.j. Dz. U. z 2018 r., poz. 1945 ze zm.).

### **2.6. Wymagania dotyczące ochrony interesów osób trzecich:**

Należy zapewnić odpowiednie warunki ochrony interesów osób trzecich, w szczególności:

- a) Inwestycja nie może ograniczać dostępu do drogi publicznej;
- b) Inwestycja nie może ograniczać możliwości korzystania z wody, kanalizacji, energii elektrycznej oraz ze środków łączności;

- c) Inwestycja nie może ograniczać dostępu światła dziennego do pomieszczeń przeznaczonych na pobyt ludzi;
- d) Uciążliwości powodowane przez hałas, wibracje, zakłócenia elektryczne i promieniowanie nie mogą przekraczać dopuszczalnych norm, stosownie do obowiązujących przepisów prawnych;
- e) Inwestycja nie może powodować zanieczyszczenia powietrza, wody oraz gleby.

### **2.7. Pozostałe warunki wynikające z przepisów szczególnych:**

Na etapie projektowania inwestycji mają zastosowanie przepisy prawa powszechnie obowiązującego oraz norm technicznych w zakresie wynikającym z rodzaju i specyfiki planowanego przedsięwzięcia, dla którego ustalono niniejsze warunki lokalizacji inwestycji celu publicznego, z uwzględnieniem obowiązku uzyskania wymaganych opinii, uzgodnień, pozwoleń i sprawdzeń.

### **3. Linie rozgraniczające teren inwestycji:**

Linie rozgraniczające teren inwestycji wyznaczono na kopii mapy do celów projektowych w skali 1:500, stanowiącej załącznik graficzny nr 1 do niniejszej decyzji.

## **UZASADNIENIE**

Z wnioskiem o ustalenie lokalizacji inwestycji celu publicznego dla zamierzenia inwestycyjnego polegającego na budowie budynku usługowego z zakresu działalności kulturalnej oraz bezpieczeństwa publicznego - wiejskiego domu kultury wraz z remizą ochotniczej straży pożarnej, wraz z infrastrukturą towarzyszącą obejmującą budowę konstrukcji oporowych oraz budowę niezbędnych urządzeń budowlanych na działkach ew. nr: 1952/2, 1952/5 i 1952/7, położonych w miejscowości Rzepiska wystąpił wnioskodawca – Gmina Bukowina Tatrzańska, Gminy Bukowina Tatrzańska reprezentowana przez Wójta Gminy - Pana Andrzeja Pietrzyka, w imieniu którego wystąpił działający z upoważnienia pełnomocnik - Pan Stanisław Madeja - Kierownik Referatu Inwestycji, Zamówień i Wniosków Urzędu Gminy Bukowina Tatrzańska. Działki określone w decyzji nie są objęte miejscowym planem zagospodarowania przestrzennego oraz obowiązkiem sporządzenia planu, w związku z czym postępowanie administracyjne w sprawie ustalenia lokalizacji inwestycji celu publicznego zostało przeprowadzone na zasadach i w trybie określonym w rozdziale V ustawy z dnia 27 marca 2003r. o planowaniu i zagospodarowaniu przestrzennym (t.j. Dz. U. z 2018r., poz. 1945 ze zm.). Przeprowadzona analiza wniosku wykazała, że teren związany z planowaną inwestycją stanowi: w odniesieniu do dz. ew. nr: 1952/2 i 1952/5 – użytki rolne klasy bonitacyjnej IV (ozn. ŁIV), a w odniesieniu do dz. ew. nr 1952/7 – częściowo użytki rolne klasy bonitacyjnej IV (ozn. ŁIV) oraz częściowo zadrzewienia i zakrzewienia na gruntach klasy bonitacyjnej V (ozn. LzV), w związku z czym nie wymaga uzyskania zgody na zmianę przeznaczenia gruntów rolnych lub leśnych na cele nierolnicze i nieleśne.

W oparciu o przedłożone we wniosku parametry zabudowy i wskaźniki zagospodarowania, ustalono określone w niniejszej decyzji warunki lokalizacji inwestycji celu publicznego. Projekt decyzji o ustaleniu lokalizacji inwestycji celu publicznego został opracowany przez osobę o odpowiednich kwalifikacjach zawodowych w dziedzinie urbanistyki.

Decyzja niniejsza została wydana po uzyskaniu stosownych uzgodnień wymaganych przepisami ustawy o planowaniu i zagospodarowaniu przestrzennym oraz ustawy o Państwowej Inspekcji Sanitarnej. Ocena zamierzeń inwestycyjnych wykazała, że są one zgodne z przepisami odrębnymi, a lokalizacja planowanej inwestycji jest zgodna z polityką przestrzenną określoną w „Studium uwarunkowań i kierunków zagospodarowania przestrzennego Gminy Bukowina Tatrzańska”. Biorąc pod uwagę powyższe, określone w decyzji działki mogą być zagospodarowane na podstawie złożonego wniosku, z zachowaniem warunków ustalonych niniejszą decyzją.

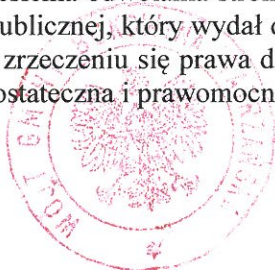
Po rozpatrzeniu wszystkich okoliczności faktycznych i prawnych orzeczono jak w sentencji decyzji.

### **Pouczenie:**

Wygaśnięcie decyzji następuje w przypadku, kiedy w obrębie terenu objętego decyzją inny wnioskodawca uzyska pozwolenie na budowę, a także w przypadku uchwalenia miejscowego planu zagospodarowania przestrzennego, którego ustalenia są inne niż w wydanej decyzji i nie została wydana ostateczna decyzja o pozwoleniu na budowę.

Od niniejszej decyzji służy stronom odwołanie do Samorządowego Kolegium Odwoławczego w Nowym Sączu ul. Gorzkowska 30 za pośrednictwem Wójta Gminy Bukowina Tatrzańska, w terminie 14 dni od daty jej doręczenia. Zgodnie z art. 53 ust. 6 ustawy z dnia 27 marca 2003r. o planowaniu i zagospodarowaniu przestrzennym (t.j. Dz. U. z 2018r., poz. 1945 ze zm.) odwołanie od decyzji o ustaleniu lokalizacji inwestycji powinno zawierać zarzuty odnoszące się do decyzji, określać istotę i zakres żądania będącego przedmiotem odwołania oraz wskazywać dowody uzasadniające to żądanie.

W trakcie biegu terminu do wniesienia odwołania strona może zrzec się prawa do wniesienia odwołania wobec organu administracji publicznej, który wydał decyzję. Z dniem doręczenia organowi administracji publicznej oświadczenia o zrzeczeniu się prawa do wniesienia odwołania przez ostatnią ze stron postępowania, decyzja staje się ostateczna i prawomocna.



z Up. Wójta  
Kierownik Referatu  
Budownictwa, Urbanistyki i Architektury

mg. inż. Celina Pałka

### **Załączniki:**

- 1) Załącznik graficzny nr 1 – kopia mapy do celów projektowych w skali 1:500;

### **Otrzymują:**

- 1) Gmina Bukowina Tatrzańska, ul. Długa 144, 34-530 Bukowina Tatrzańska,  
Pełnomocnik: Stanisław Madeja, ul. Długa 144, 34-530 Bukowina Tatrzańska;
- 2) a/a.

# MAPA DO CELÓW PROJEKTOWYCH skalą 1:500

sposób wykonania:  
mapa cyfrowa otrzymana z PZGIK  
uzupełniona kopią mapy syf-wys 1:500  
granice wkreślono na podstawie mapy ewidencyjnej 1:2000  
woj: małopolskie  
powiat: tatrzański  
jednostka ewidencyjna (gmina): 121703\_2; Bukowina Tatrzańska  
miejscowość (obwód): Rzepiska (0308)  
działka ewid. nr 1952/2, 1952/5, 1952/7  
układ współrzędnych płaskich prostokątnych: 2000/7  
układ wysokości: Kronsztadt 86

godło sekcji: 7.109.13.07.4.2; 4.4  
RZG.6640.11298.2016

Pomiar w terenie z dnia: 17.06.2017

Załącznik graficzny nr 1  
do Decyzji Wójta Gminy Bukowina Tatrzańska  
o ustaleniu lokalizacji inwestycji celu publicznego  
Znak: BUA.6730.1.15.2019  
z dnia 25.11.2019r.

SKALA 1:500

Mapa do celów projektowych została wykonana bez ustalenia obciążeń służebnościami gruntowymi ujawnionymi w księgach wieczystych.  
Granice wkreślono bez ustalenia bądź wznowienia znaków granicznych.  
Niniejsza mapa nie może służyć do projektowania budynków w odległości mniejszej lub równej 4,0 m.

PRACOWNIA  
GEODEZYJNA

**Majer Pro**

inż. Marek Majerczyk  
ul. Sadelaka 34-531 Bukowina Tatrzańska  
kom. 601 45 23 45, mail: m.majerczyk@gmail.com

Poświadczam, że niniejszy dokument został opracowany  
w wyniku prac geodezyjnych i kartograficznych, których  
rezultaty zostały uwzględnione w ewidencji  
materiałów planimetrycznego i kartograficznego

**STAROSTA TATRZAŃSKI**  
34-500 Zakopane, ul. Czerwcowki 15

Identyf. ewid. m. Zarządu Zasobu  
- operatu technicznego P. 1217. 2017. 1464

data wpisania operatu technicznego 24 LIP 2017  
do ewid. materiałów zasobu

J. STAROSTY  
podpis: *J. Starosta*

Wójt Gminy Bukowina Tatrzańska  
Zasobu Geodezyjnego  
Geodezji, Kartografii, Kat. stru  
Gosp.arki Nieruchomościami

Legenda:

- — — — — Linie rozgraniczające teren inwestycji
- ▲ ▲ ▲ ▲ ▲ Nieprzekraczalna linia zabudowy

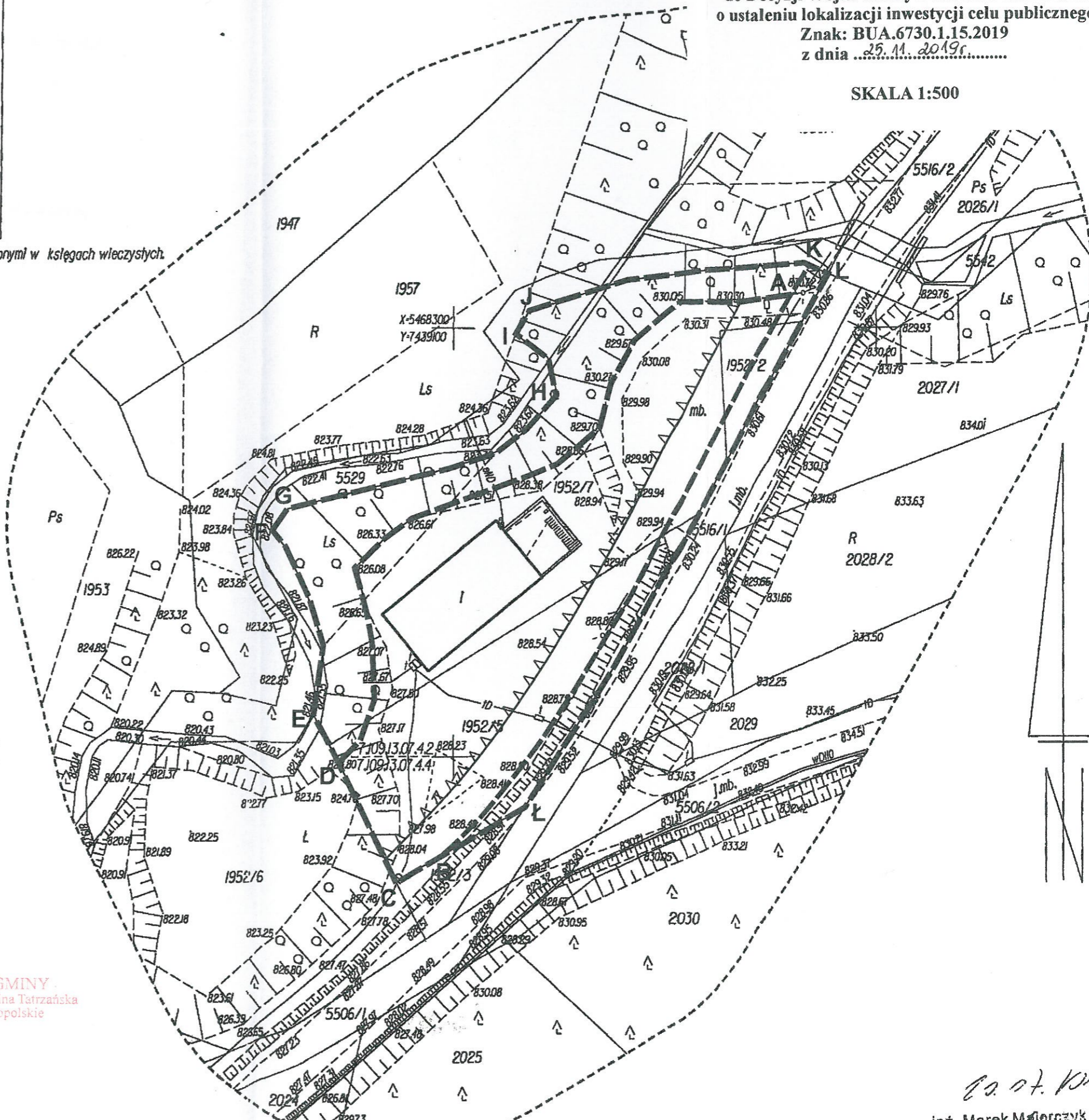
WÓJT GMINY  
34-530 Bukowina Tatrzańska  
woj. małopolskie

mgr inż. Andrzej Heiack  
urbanista

Wójt Gminy  
Kierownik Referatu  
Budownictwa, Urbanistyki i Architektury

mgr inż. Celina Pałka

inż. Marek Majerczyk  
geodeta uprawniony





Znak: BUA.6733.1.15.2019

Bukowina Tatrzańska, dn. 04.12.2019r.

## POSTANOWIENIE

Na podstawie art. 111 § 1a ustawy z dnia 14 czerwca 1960 r. – Kodeks Postępowania Administracyjnego (t.j. Dz. U. z 2018r., poz. 2096 ze zm.) Wójt Gminy Bukowina Tatrzańska

### postanawia:

**uzupełnić z urzędu decyzję Wójta Gminy Bukowina Tatrzańska o ustaleniu lokalizacji inwestycji celu publicznego znak: BUA.6733.1.15.2019 z dnia 25.11.2019r. w ten sposób, że w treści rozstrzygnięcia wprowadza się:**

- na stronie 3 pkt 2, ppkt 2.1. lit. j) w drugim wierszu wprowadza się treść o następującym brzmieniu:

**„licząc od poziomu terenu do spodu okapu od strony elewacji frontowej”**

Wobec czego brzmienie lit. j) zamiast:

„Główny okap dachu projektowanego budynku powinien przebiegać na wysokości nieprzekraczającej 6,0 m;”

Przyjmuje treść:

„Główny okap dachu projektowanego budynku powinien przebiegać na wysokości nieprzekraczającej 6,0 m, **licząc od poziomu terenu do spodu okapu od strony elewacji frontowej;”**

- na stronie 3, pkt. 2., ppkt 2.1., po lit. l) dodaje się lit. ł), o następującym brzmieniu:

**„ł) Główna kalenica dachu projektowanego budynku powinna przebiegać na wysokości nieprzekraczającej 13,5 m, licząc od poziomu terenu od strony elewacji frontowej, przy czym maksymalna wysokość projektowanej zabudowy, liczona od poziomu terenu do najwyższego punktu zadaszenia wieży od strony elewacji frontowej, nie może przekraczać 17,0 m”**

## UZASADNIENIE

W dniu 25.11.2019r. Wójt Gminy Bukowina Tatrzańska wydał decyzję o ustaleniu lokalizacji inwestycji celu publicznego znak: BUA.6733.1.15.2019.

W pierwotnym brzmieniu decyzja nie zawierała treści w brzmieniu nadanym niniejszym postanowieniem.

Zgodnie z art. 111 § 1 i 1a kpa organ administracji publicznej, który wydał decyzję, w terminie czternastu dni od dnia doręczenia lub ogłoszenia decyzji, może z urzędu ją uzupełnić lub sprostować co do rozstrzygnięcia bądź co do prawa odwołania, wniesienia w stosunku do decyzji powództwa do sądu powszechnego lub skargi do sądu administracyjnego albo sprostowania w decyzji pouczenia w tych kwestiach.

Dodanie brakujących (zmieniających treść decyzji) fragmentów dotyczyło rozstrzygnięcia, a zatem mogło nastąpić w drodze wydania postanowienia na podstawie art. 111 § 1a kpa.

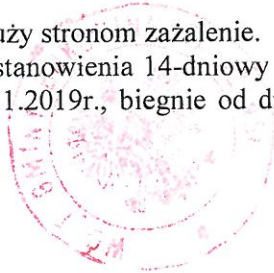
Wójt Gminy  
Kierownik Referatu  
Budownictwa, Urbanistyki i Architektury  
  
mgr inż. Celina Foka





## POUCZENIE

1. Na niniejsze postanowienie nie służy stronom zażalenie.
2. Wskutek wydania niniejszego postanowienia 14-dniowy termin do wniesienia odwołania od decyzji znak: BUA.6733.1.15.2019 z dnia 25.11.2019r., biegnie od dnia jego doręczenia lub ogłoszenia (art. 111 § 2 k.p.a.).



z Urz. Wójta  
Kierownik Referatu  
Budownictwa, Urbanistyki i Architektury

mgr inż. Celina Paika

### Otrzymują:

- 1) Gmina Bukowina Tatrzańska, ul. Długa 144, 34-530 Bukowina Tatrzańska;  
Pełnomocnik: Stanisław Madeja, ul. Długa 144, 34-530 Bukowina Tatrzańska;
- 2) a/a.